

maison

créer une maison qui me ressemble

créative

septembre-octobre 2011 - 3,90 €

SE MEUBLER CHIC ET PAS CHER

86 PAGES D'IDÉES POUR RANGER, AMÉNAGER
ET TRANSFORMER SANS SE RUINER

S CANAPÉS
ONT PEAU NEUVE

Confort, plaisir, harmonie
optez pour la slow attitude

POUSSEZ LE BOUCHON

Sensualité du liège,
élégance du bois,
l'esprit de Bacchus
s'invite dans la maison

www.maisoncreative.com

AND. 3,90 € / ESP / IT / GR / PORT. 5,20 € / A/D. 6,20 €
DO. 4,80 € / TOM SURF. 680 CFP / TUN. 5,4 TND
SURF. 710 CFP / MAR. 45 MAD / CANADA 7,50 \$ cad

Uni-éditions

L 11116 - 65 - F: 3,90 € - RD



Les régions nous inspirent... à Bordeaux

À la sauce bordelaise...

Inscrite au patrimoine de l'Unesco, la belle Gironde est dotée d'un passé culturel et architectural exceptionnel. Mais la capitale mondiale du vin se distingue également par son art de vivre. Promenade jusqu'au bord de l'estuaire pour découvrir ses atouts.

Réalisation I. BOSCH et M-S. VIGNES - Photos D. CHASLERIE



Derrière les façades blondes des anciens hôtels particuliers du XVIII^e siècle, des jardins secrets au charme mélancolique se dévoilent. Ici, celui d'un ancien couvent.



Les mascarons - ornements aux figures grotesques et fantasques - donnent du caractère aux façades de Bordeaux. La ville compterait environ trois mille de ces visages figés dans la pierre.



La salle à manger adopte le style vintage. Table en métal avec un plateau en verre des années 50, chaises et fauteuils design danois, années 70. Sur la table, serviettes Le Jacquard Français, bougies Point à la Ligne et couverts Du Bout du Monde.



Marie-Sylvia Vignes, journaliste-styliste dans la décoration, est bordelaise et le revendique. Si elle vit désormais à Paris, elle a gardé un véritable attachement à sa ville natale et y retourne dès qu'elle a du temps libre. Parmi les lieux de son enfance, elle nous dévoile quelques-uns de ses coups de cœur.



Après Bordeaux, la visite de la région se poursuit dans un cadre majestueux, le long de la Gironde, à la découverte des prestigieuses maisons de vins, comme celles du Médoc, avec ses châteaux ou ses chartreuses. Viennent ensuite des îles enchantées, comme celle de Patiras la sauvage. À l'automne, lors des grandes marées, ne manquez surtout pas le mascaret. Rendez-vous des surfeurs, cette longue vague remonte l'estuaire depuis son embouchure jusqu'à la Garonne et la Dordogne à l'intérieur des terres.

À DÉCOUVRIR



● Chef-d'œuvre Grand Siècle

Symbole de prospérité de la ville, la place de la Bourse a été réalisée par l'architecte de Louis XV, Ange-Jacques Gabriel, entre 1730 et 1775, afin d'ouvrir la ville sur le fleuve. Récemment restaurée, elle est mise en valeur par un somptueux éclairage et un miroir d'eau au-dessus duquel un nuage de brouillard se forme toutes les demi-heures.



● Mythique

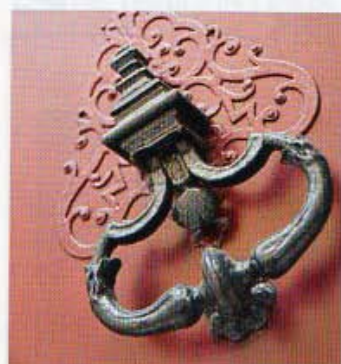
Malgré sa rénovation en 2005, le Grand Bar Castan a gardé son décor. On hésite entre une place en terrasse, sous sa marquise Art déco, et la salle aux murs de rocaïlle et palmier.

Grand Bar Castan
2, quai de la Douane, 33000 Bordeaux. 05 56 44 51 97



● Incontournable. Si vous aimez les livres et les beaux endroits, poussez les portes de la plus grande librairie indépendante de France. Attentifs et de bon conseil, les libraires guideront vos choix.

Librairie Mollat.
15, rue Vital-Carles, 33000 Bordeaux. 05 56 56 40 40



Heurtor typique des ferronneries d'art, décorant les portes peintes.



Édition limitée : coffret en céramique créé pour le Clos du Clocher (pomerol) par le designer **Didier Versavel**.



Grande spécialité bordelaise : les cannelés. Serveur **Du Bout du Monde**.

Contraste étonnant entre la noblesse du salon fin XVIII^e siècle et sa décoration au mobilier et objets vintages.



Dans la salle à manger, le mobilier vintage et design profite d'un cadre somptueux. Au-dessus du buffet relooké est accrochée une toile de **Pascal Peris**, un artiste bordelais.

Le salon et la salle à manger

Ninou Étienne est décoratrice et a fondé l'agence d'architecture d'intérieur Fusion D avec Marie Dumora. Aujourd'hui, son appartement sert régulièrement de show-room aux deux complices. C'est au cœur de Bordeaux que Ninou a eu la chance de le dénicher, il y a sept ans, dans un ancien hôtel particulier de la fin du XVIII^e siècle. D'abord conçu pour loger un haut fonctionnaire, l'appartement a été transformé en bureaux dans les années 1930. Ninou et son mari ont immédiatement été séduits par son potentiel, et notamment ses volumes avec une hauteur sous plafond de quatre mètres.

Remanié plusieurs fois, il a malgré tout conservé son parquet Versailles, ses volets intérieurs et ses trumeaux ornés d'instruments de musique, caractéristiques de l'époque. Avant d'être divisé pour obtenir un bureau supplémentaire, ce salon était probablement une salle de bal. À son arrivée, Ninou a mis en valeur la pierre à nu et repeint les murs et boiseries avec une peinture riche en pigment de Farrow & Ball qui donne un effet mat poudré. Côté aménagement, Ninou a chiné avec bonheur du mobilier design des années 50 à 70 à la brocante Saint-Michel de Bordeaux et sur eBay !

Rapportés de Londres, deux canapés en boudin de cuir, design danois des années 70, encadrent la cheminée autour d'une table de la même époque chinée (plaid **Zoeppritz**). Les objets des années 20 aux années 70 se côtoient harmonieusement.



BOUTIQUES DÉCO



● **Brosses à tout faire.** Fondée en 1814, cette petite boutique tenue par Olivier Darnault doit son nom aux soies de sanglier provenant de Russie avec lesquelles on fabriquait certaines brosses. Du blaireau au plumeau, mille références vous attendent.

Au sanglier de Russie. 67, cours Alsace-et-Lorraine, 33000 Bordeaux. 05 56 81 33 36



● **Des antiquaires font salon.** C'est dans une vieille imprimerie, quartier des Chartrons, que ces faïences de Jules Vieillard sont présentées sur de jolis stands, avec d'autres meubles, et objets du XVIII^e au XX^e siècle.

Village Notre-Dame. 61, rue Notre-Dame, 33000 Bordeaux. 05 56 52 66 13



● **Succomber à la chine.** Dans cette ancienne mûrisserie de bananes vous attendent antiquaires et brocanteurs. Si possible, prenez le temps d'y déjeuner.

Passage Saint-Michel. 14-15, place Canteloup, 33800 Bordeaux. 05 56 74 01 84. Fermé le lundi.

Dans l'ancienne cour extérieure, une estrade a été intégrée à la cuisine, offrant ainsi une hauteur sous-plafond à la cave située en dessous. Dotée d'un puits de lumière, la cuisine ouverte se pare d'une élégance naturelle.



Cuisine fonctionnelle et ambiance bistrot, chaises Tolix et table chinées. Un égouttoir à bouteilles et un petit meuble de bureau en zinc accentuent le style industriel. Les livres de recettes sont rangés dans un ancien présentoir.

SE RESTAURER

● **Savourer.** Installé au rez-de-chaussée du Conseil interprofessionnel des vins de Bordeaux (CIVB), ce bar à vin tenu par de jeunes sommeliers propose une sélection régulièrement renouvelée et des dégustations au verre à prix doux. À l'étage, l'École du vin propose de vous initier à la dégustation des vins de Bordeaux à travers différents ateliers (matinée, soirée ou stage).

Bar à vin. 3, cours du XXX-Juillet, 33075 Bordeaux. 05 56 00 43 47
École du CIVB. 05 56 00 22 85



● **Au pays des merveilles** Plaisirs visuels et gustatifs se mélangent en entrant chez Cadiot-Badie, chocolaterie fondée en 1826. Connue pour ses fanchonnettes – bonbon fourré à la pâte de fruit, médaille d'or à l'Exposition universelle de 1905 –, elle attire toujours les accros au chocolat en quête de nostalgie.

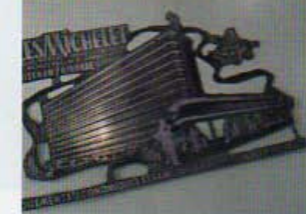
Cadiot-Badie. 26, allées de Tourmy, 33000 Bordeaux. 05 56 44 24 22



La cuisine

La cuisine, c'est la pièce que préfère Ninou, mais c'est aussi celle qui a nécessité le plus gros travail d'aménagement. Au départ, ce n'était qu'un long couloir avec de grands placards. Le souhait de Ninou était d'ouvrir l'espace au maximum. L'actuel puits de lumière et les marches en pierre sont les vestiges d'une ancienne cour extérieure. Ninou en a conservé le charme et a fait réaliser une estrade pour gagner une buanderie au sous-sol. Le chauffage à air pulsé qui passait dans le plafond a été remplacé par des radiateurs anciens (**La Fonte**) et une chaudière à gaz. Au sol, un revêtement en vinyle apporte un style industriel (gris embossé, **Canvas**). Blancs et fonctionnels, les meubles de cuisine ont été choisis chez **Ikea**.

Suspension créée par Ninou à l'aide de douilles et coupelles chinées, accrochées à un fil électrique rouge. Sur le mur, une ancienne plaque d'imprimerie.



Les hauts placards de l'office allant jusqu'au plafond ont été démolis, libérant l'espace pour cette cuisine, devenue la pièce préférée de Ninou.



Sur la gauche, le drôle de d'élément aux multiples tiroirs est un ancien meuble de dentiste des années 1950. Éléments de cuisine Ikea. Torchons Garnier-Thiebaut et Le Jacquard Français.

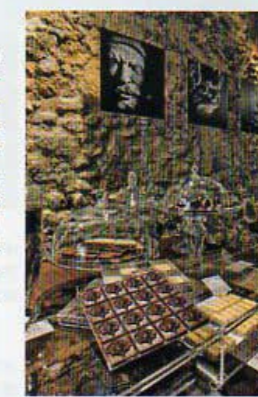
● **Délicieuse parenthèse** Ah! Déjeuner dans le Jardin Public, à la terrasse de l'Orangerie... Entre statues et arbres centenaires, les années passent et le plaisir reste intact. La carte met l'accent sur une cuisine du jardin, des produits du marché, des pâtisseries maison. Samuel Maingau et son équipe offrent une prestation variée du petit déjeuner jusqu'en début de soirée.

L'Orangerie du Jardin Public. Cours de Verdun, 33000 Bordeaux. 05 56 48 24 41



● **Patrimoine à croquer** Patrick Bergéy, passionné de chocolat et de patrimoine architectural, réinvente la tradition en proposant des mascarons en chocolat grand cru. Dans sa boutique qui privilégie la pierre, le bois et l'acier, on écoute ses conseils avisés tout en dégustant de merveilleuses douceurs.

Les Mascarons de Bordeaux. 1, rue Beaubadat, 33000 Bordeaux. 06 66 93 27 00



Adresses recommandées par





Lieu enchanté
Restituant l'art de vivre du XVIII^e siècle, le Petit Hôtel Labottière est situé en plein cœur de Bordeaux. Il doit sa renaissance à Michel et Lilliane Korber qui se sont attachés à faire revivre la beauté du lieu. Par beau temps, le petit déjeuner est servi dans le jardin.



Petit Hôtel Labottière.
14, rue Francis-Martin,
33000 Bordeaux.
05 56 48 44 10

Au bord de l'estuaire. Cette chartreuse du XVII^e offre le calme de son jardin et 13 chambres confortables. Dégustation des vins et visites des chais souterrains à ne pas rater.

Château Loudenne. M-C et J-P Lafragette.
33340 Saint-Yzans-de-Médoc. 05 56 73 17 88

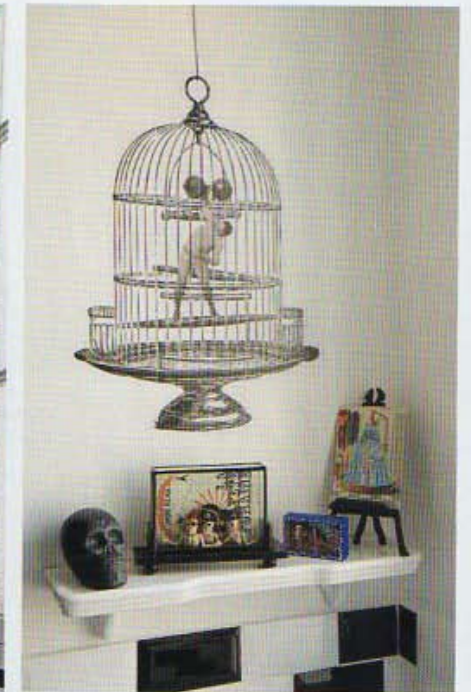
La chambre

La chambre a une forme carrée. Le lit placé en hauteur permet de profiter d'une vue exceptionnelle sur la Garonne, au loin. À son chevet, les pieds des lampes sont en verre. Ils datent des années 1930 et ont été coiffés d'un abat-jour asiatique contemporain pour jouer sur les contrastes. L'ambiance globale est douce, dans des tonalités de blanc cassé et gris. La cheminée a été condamnée, le miroir a disparu, mais le trumeau a été conservé. Un petit poêle chiné aux puces complète le décor. Au sol, le parquet en chêne avait été peint en blanc, il a été décapé, et les traces de peinture ajoutent une note de charme. Au-dessus du lit, Ninou a accroché une de ses œuvres.

Ludique et très graphique, la salle de bains aux carreaux de métro noirs et blancs s'inspire directement du style Andrée Putman.



La porte peinte en noire a été modifiée et réalisée sur mesure, copiée sur le modèle d'origine de celle de la cuisine. Elle remplace une porte pleine, les vitres ajoutant de la lumière. Serviette blanche, Yves Delorme.



Sur l'étagère placée au-dessus de la baignoire, un savon tête de mort et des boîtes rapportées du Mexique. Posée sur le chevalet, une carte postale représentant une salle de bains des années 1930. Au-dessus, une cage sticker de Cahiers Bohèmes, par Anne-Sophie Annese, une artiste bordelaise.

La salle de bains

Les lavabos jumeaux de la salle de bains, datant des années 1930 sont restés intacts. Ils ont influencé Ninou qui en a accentué le style. Les murs, en carreaux de céramique de style métro, noirs et blancs, placés en décalé, donnent un côté graphique et ludique à la fois. Le manteau de la baignoire est recouvert de carreaux blancs. L'ancien parquet a été peint en noir à l'aide d'une peinture spécial sol. L'estride en céramique noire permet de faire passer la tuyauterie discrètement.



Dans la salle de bains, tout est en double. À commencer par les lavabos jumeaux des années 1930, surmontés de miroirs d'inspiration vénitienne, issus d'une ancienne collection Ikea. Quatre appliques en faïence, chinées, sont également placées symétriquement, tandis que des masques rappellent avec humour la place de chacun. Peignoir Yves Delorme, produits de toilette Fragonard.