



L'ancien double salon a été décloisonné pour créer une agréable pièce à vivre. Tout l'espace bénéficie désormais de la lumière de la baie vitrée côté jardin. En mixant pièces contemporaines et mobilier vintage, Ninou a renforcé l'ambiance années 1950 de la maison, sans tomber dans le total look. Canapé Rest jaune Muuto. Tapis d'origine Ikea. Fauteuils des années 1950 tapissés avec l'imprimé Hayward de Sanderson. Table basse en verre, chinée. Au-dessus de la table de la salle à manger vintage, suspension Vertigo de Constance Guisset (Petite Friture). Chaises en bois et enfilade, chinées.

Héritage Fifties

L'atmosphère pleine de charme de cette maison de ville, habitée par un architecte d'intérieur dans les années 1950, a séduit la décoratrice d'intérieur Ninou Étienne, de l'Agence Fusion D. La jeune femme s'est imprégnée du lieu pour créer un intérieur personnel, où le style fait sens avec l'histoire de la maison.

Avec son dallage en damier et son bel escalier, l'entrée est typique des maisons de ville classiques. Au-dessus d'un banc (habitat), une étagère pour exposer les coups de cœur du moment. Suspension des années 1950 d'origine. Applique deux bras Voltage AM.PM. Guéridon vintage chiné.



Clin d'œil amusant, Ninou a installé son bureau à l'emplacement de celui de son prédécesseur, architecte d'intérieur comme elle. Elle a conservé le bahut qu'il avait conçu. Avec ses tablettes rétractables pour consulter les échafaudages, c'est un meuble ingénieux, parfaitement adapté à la profession. Pour être coordonné avec lui, Ninou a chiné un bureau et une chaise scandinaves des années 1950. Sur le mur du fond, le papier peint Méditerranéen de Fornasetti (Cole & Son) donne de la personnalité à la pièce.

« La maison, une demeure classique construite à la fin du XIX^e siècle, était en vente depuis un an. Je pense que les visiteurs avaient du mal à se projeter dans cet intérieur très sombre, recouvert de moquettes au mur, de lino au sol et encore entièrement meublé... Malgré ces défauts, un charme évident ressortait de cette



« J'adore les maisons qui ont une âme. Je pense que j'aurais plus de mal à aménager du neuf. Je suis dans l'émotionnel et j'aime partir d'une histoire pour élaborer la décoration. »

maison. Avec son jardin jungle, on se serait cru à Brazzaville dans les années 1950 ! » raconte Ninou.

La demeure, inhabitée depuis dix ans, n'avait pas été modifiée depuis le départ de son ancien propriétaire, un architecte d'intérieur, qui l'avait acquise dans les années 1950. Ninou, charmée par l'histoire du lieu, s'est attachée à préserver le travail de son prédécesseur. « J'adore les maisons qui ont une âme. Je pense que j'aurais plus de mal à aménager du neuf. Je suis dans l'émotionnel et j'aime partir d'une histoire, d'une atmosphère, pour élaborer la décoration, explique Ninou.

Même un détail comme une poignée, un tableau, peut être le dédic à partir duquel je vais imaginer une ambiance. » Si la maison date du XIX^e siècle, les modifications apportées par l'ancien propriétaire lui donnent un style fifties que Ninou a accentué sans tomber dans le total look. « J'ai préservé certains détails comme les huisseries en bois exotique qu'il avait installées. J'adore la fenêtre à guillotine de la cuisine, son mécanisme est génial et fonctionne encore parfaitement », explique-t-elle. Les poignées, quasiment toutes



Sur le mur jaune de la cuisine, l'étagère Dédal du designer hongrois des années 1950, Mathieu Matégot (réédition).

Vue de la cuisine depuis le bout du couloir. La décoration s'harmonise au damier noir, blanc et gris des carreaux de ciment. Cette palette de tons chics et neutres est rehaussée de couleurs vives, comme le jaune de la cuisine.

En visitant la maison, Ninou est tombée amoureuse du jaune pétard, très années 1950, de la cuisine et a choisi de la reprendre de la même couleur. La hotte d'origine a été conservée, ainsi que la fenêtre en bois exotique dont le mécanisme à guilotine fonctionne encore parfaitement. La suspension et le mobilier contribuent à l'ambiance rétro de la pièce. Meuble et évier Ikea. Cuisinière Smeg.

Crédence en carreaux noirs Castorama. Chaises Tolix. Table et chaise en bois, chinées.

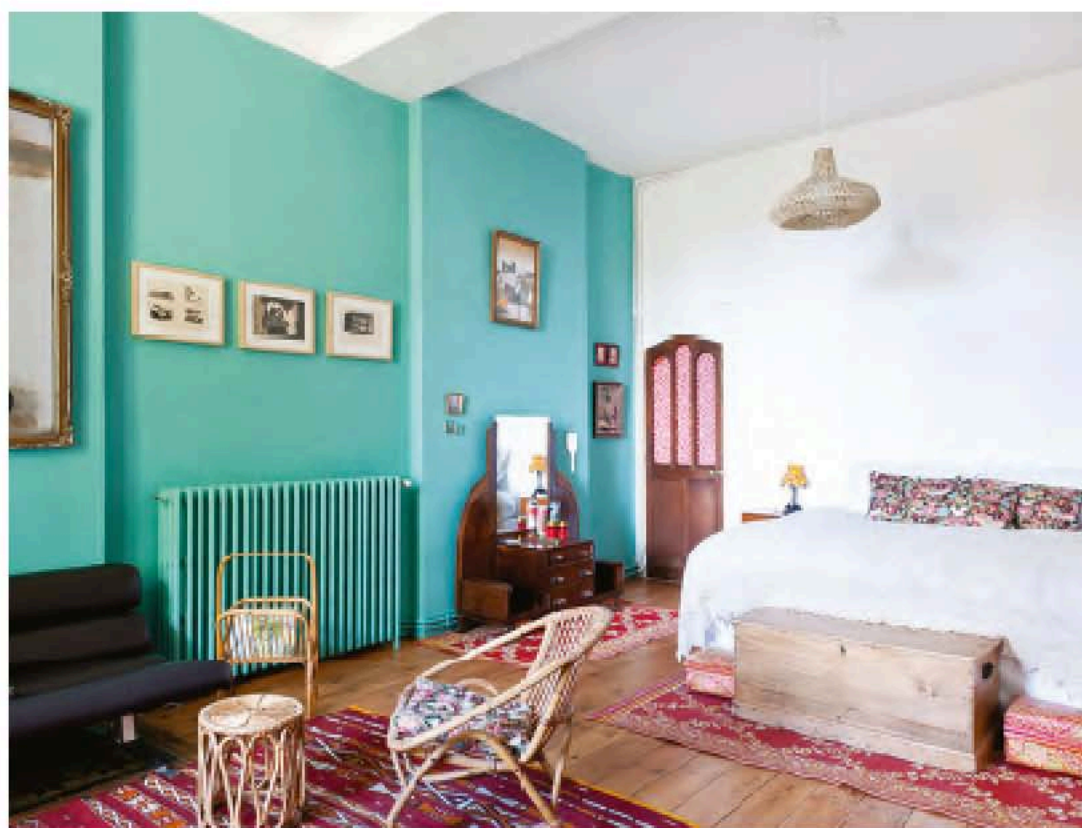
L'escalier du XIX^e siècle a été joliment mis en valeur avec ses marches peintes en gris. Au mur, des reproductions de dessins d'architecture des années 1950. Applique chinoise.



Dans la chambre de son fils Jules, Ninou a souligné les éléments architecturaux, portes, plinthes en les peignant dans un bleu très lumineux, le Blue Verdier, de chez Little Greene. Avec le mobilier noir et rouge, l'ensemble est chic et masculin. Console et fourmillet à cartes postales, chinois. Tabouret rouge Fly. Lit, caisson métallique et tapis Ikea.

La salle de bains vieillotte des années 1960 a laissé place à une pièce lumineuse et stylée, habillée du papier peint Tema & Vanzanoni de Fornasetti (Cote & Son). Miroirs de barbier des années 1950, lavabos anciens, guéridon vintage, le mobilier chiné crée une ambiance chic et rétro.





Dans la chambre, Ninou a imaginé une ambiance bohème et voyage. La pièce est décorée comme une roulotte, avec des objets coups de cœur, accumulés depuis plusieurs années : coffres, tapis ethniques, miroir ancien, coiffeuse Art déco. À côté du lit, une porte de confessionnal chinoise mène au dressing-salle de bains. Suspension en corde, Habitat. Dessus de lit en crochet et coussins fait maison. Coffre, miroir, salon en rotin chinés. Banquette en cuir vintage trouvée en Angleterre.



Dans le dressing, au-dessus de l'armoire cheminée repeinte en noir, une collection de miroirs chinois.

« Dès que je vais quelque part, je me renseigne auparavant sur les vide-greniers. Mais je suis moins frénétique qu'avant. Aujourd'hui, je mise plus sur la qualité, à la recherche de quelques belles pièces. »



différentes et stylées, sont conservées, ainsi que certaines suspensions comme celles du couloir. Ninou a également gardé quelques meubles conçus par l'architecte d'intérieur, comme celui de la cuisine et le bahut du bureau. Avec ses tablettes rétractables pour consulter les échantillons, il est très ingénieux et parfaitement adapté à la profession.

→ Mix and match de styles

À part quelques pièces contemporaines, canapé Rest de Muuto, la suspension Vertigo de Constance Guisset, la plupart du mobilier est chiné. Ninou est une dénicheuse de talent. Sur Internet, en voyage ou près de chez elle, aux puces de Saint-Michel, la décoratrice est toujours en quête. « Dès que je vais quelque part, je me renseigne auparavant sur les vide-greniers. Mais je suis moins frénétique qu'avant, avoue-t-elle. Je retiens ma passion ! Aujourd'hui, je mise plus sur la qualité, à la recherche de quelques belles pièces. »

→ Personnalité colorée

L'harmonie colorée de la maison est partie de celle des carreaux de l'entrée : noir, blanc et gris. Ces teintes se retrouvent sur les murs, menuiseries et escalier. Cette palette chic et intemporelle est réveillée par des touches de tons vifs, jaune de la cuisine, du canapé, turquoise de la chambre du couple. Le bureau et la salle de bains sont habillés de deux papiers peints de Fornasetti, *Mediterranea* et *Tema&Variazioni*, qui marquent l'ensemble de leur forte personnalité. Avec la cuisine, ces pièces sont les préférées de Ninou. « Selon moi, ce sont les plus abouties. Dès le premier jour, j'en avais une idée très précise. Pour le reste, je m'inspire des lieux. J'aime que la décoration évolue et change en fonction des trouvailles », ajoute-t-elle.

Contact : agence Fusion D. fusiond.fr